

I. Основные характеристики

- Энергосберегающая запатентованная конструкция.
- Интегрированная перезаряжаемая литиевая батарея.
- Автоматическая коррекция смещения, вызванного торможением
- Плата управления герметизирована пластиковой коробкой, что обеспечивает большую безопасность.
- Легко переключаться между толчковым режимом работы и непрерывным режимом, а также изменять направление вращения.
- Несколько настроек 6 предельных значений (включая одно верхнее/нижнее предельное значение и 4 дополнительных предельных положений)
- Защита датчика от обрыва или короткого замыкания.
- Интегрированный энергосберегающий модуль Zigbee. Управление заслонками через приложение.



II. Комплектация:

- Трубчатый электродвигатель *1
- Настенный кронштейн *2
- Наконечник *1
- Ролик *1
- Моторная головка *1
- USB кабель *1
- Руководство пользователя *1

III. Информация о безопасности

Не разбирайте, не модифицируйте и не пытайтесь ремонтировать изделие самостоятельно. Такие изделия могут привести к поражению электрическим током, что может привести к серьезным травмам.

IV. Хранение:

Изделие следует размещать в помещении, где температура находится в диапазоне от -10 °C до + 45 °C, а относительная влажность ≤70%, вдали от кислот, щелочей, солей и агрессивных веществ, взрывоопасных газов, легковоспламеняющихся веществ, пыли, дождя и снега.

V. Сферы применения

Питание от литиевой батареи



VI. Эксплуатация

1. Программирование



2. Изменение направления вращения



3. Настройка предельного положения

A. Можно установить максимум шесть различных предельных положений, самые крайние два положения называются ВЕРХНИМ (UP) и НИЖНИМ (DOWN) предельными положениями, другие называются средними предельными положениями;

B. Если первое предельное положение является ВЕРХНИМ предельным положением (как показано на рисунке ниже), то все остальные предельные положения могут быть установлены только ниже него; то же применимо, когда первое предельное положение является НИЖНИМ предельным положением — все остальные предельные положения могут быть установлены только выше него;

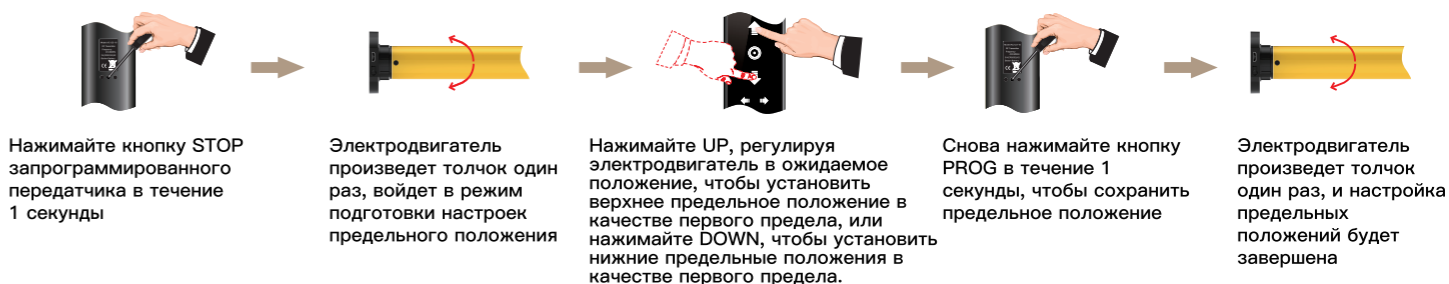
C. Каждое предельное положение можно настроить или удалить по отдельности (первое предельное положение может быть только настроено, но его нельзя удалить отдельно. Оно может быть удалено при очистке всей памяти);

D. Электродвигатель останавливается в следующем предельном положении после получения команды однократного ПОВЫШЕНИЯ/ПОНИЖЕНИЯ. Когда будет достигнуто ВЕРХНЕЕ предельное положение, команда УВЕЛИЧЕНИЯ больше не применима; когда будет достигнуто НИЖНЕЕ предельное положение, команда ПОНИЖЕНИЯ больше не применима;

Дважды нажмите кнопку UP/DOWN на передатчике с интервалом один раз в секунду, электродвигатель перейдет непосредственно в предельное ВЕРХНЕЕ/НИЖНЕЕ положение без какой-либо остановки на среднем предельном положении.



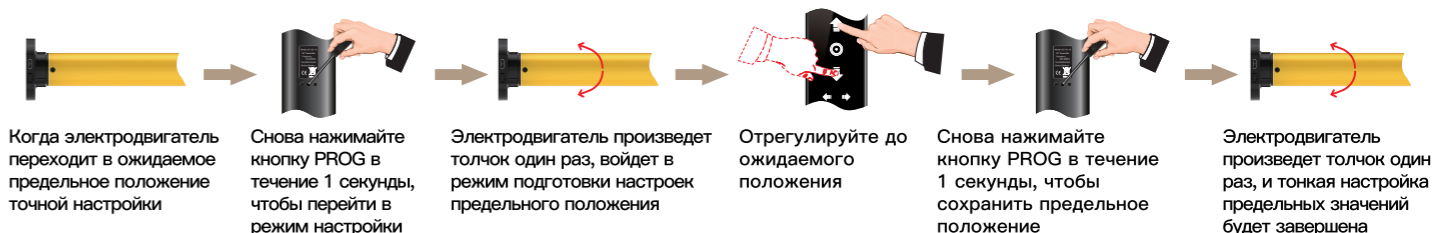
4. Настройка первого предельного положения (Если в течение 30 секунд не будет совершено никаких действий, электродвигатель автоматически выйдет из режима подготовки предельного положения)



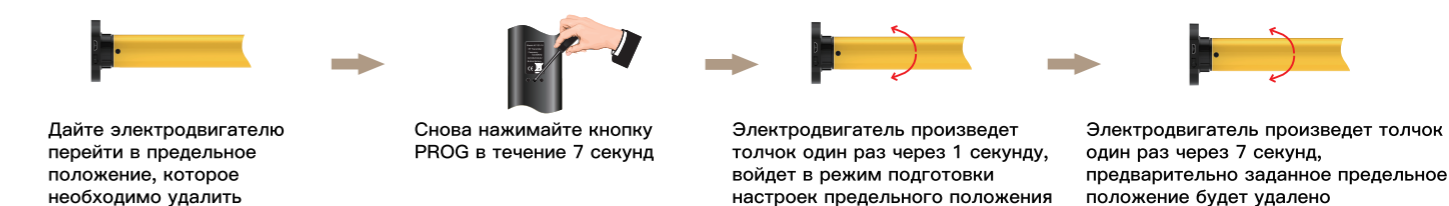
5. Настройка остальных предельных положений (Если в течение 30 секунд не будет совершено никаких действий, электродвигатель автоматически выйдет из режима подготовки предельного положения)



6. Тонкая настройка предельного положения (Если в течение 30 секунд не будет совершено никаких действий, электродвигатель автоматически выйдет из режима подготовки предельного положения)



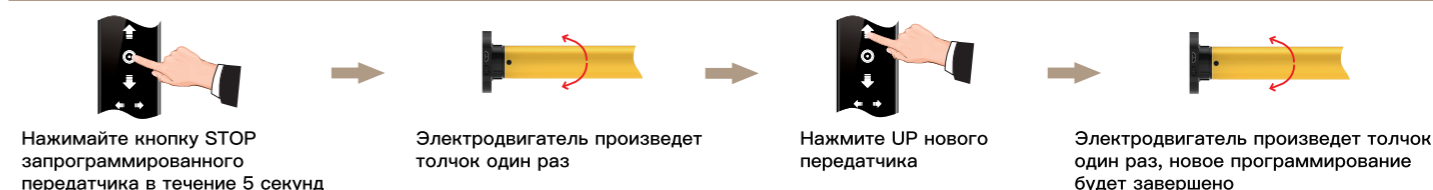
7. Удаление предельного положения (Первое предельное положение нельзя удалить)



8. Точечное перемещение и преобразование непрерывного перемещения



9. Добавление нового передатчика



10. Удаление одного канала памяти

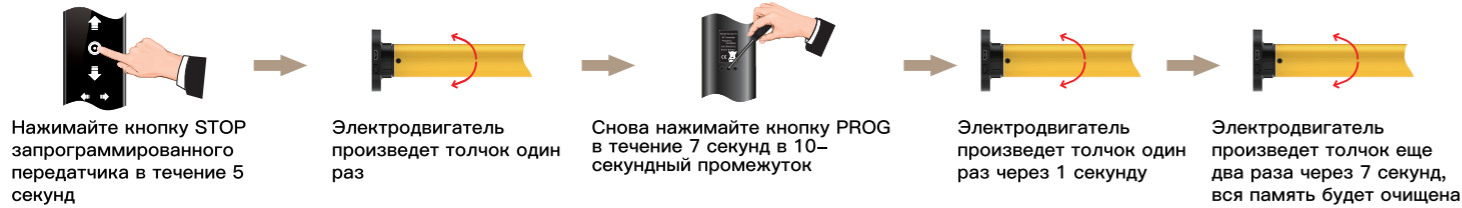


11. Очистка всей памяти устройства После удаления всех кодов электродвигатель будет восстановлен до заводских настроек.

Способ 1



Способ 2



12. Функция вкл./выкл. питания После выключения питания электродвигатель не реагирует на дистанционные сигналы.

Питание ВЫКЛ.



Питание ВКЛ.



VII. Управление функциями через приложение и инструкции

1. Скачивание приложения Smart Life



Отсканируйте QR-код или скачайте приложение Smart Life из App Store.

2. Регистрация или вход в систему

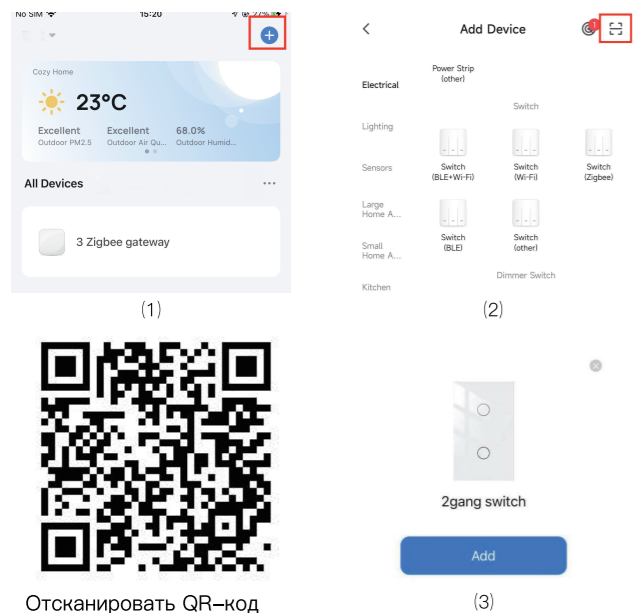
- Скачайте приложение Smart Life
- Войдите в интерфейс Register/Login [регистрации/входа в систему]; выберите "Register" [Регистрация], чтобы создать учетную запись, введя свой номер телефона для получения проверочного кода, и выберите "Set password" [Установить пароль]. Выберите "Log in" [Вход в систему], если у вас уже есть учетная запись Smart Life.

VIII. Steps for connecting the APP to the device

Убедитесь, что устройство находится в пределах эффективного покрытия сигнала вашего интеллектуального шлюза ZigBee для успешного подключения к шлюзу ZigBee в приложении Smart Life.

Метод 1:

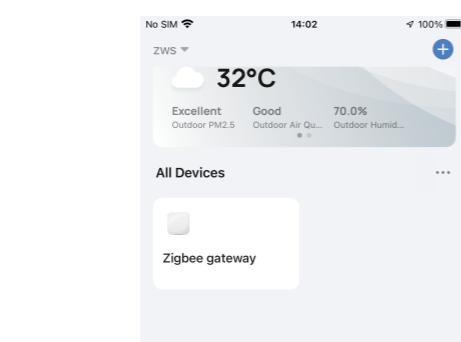
Отсканируйте QR-код, чтобы настроить сетевое руководство.
1. Убедитесь, что ваше приложение Smart Life успешно подключилось к шлюзу Zigbee.



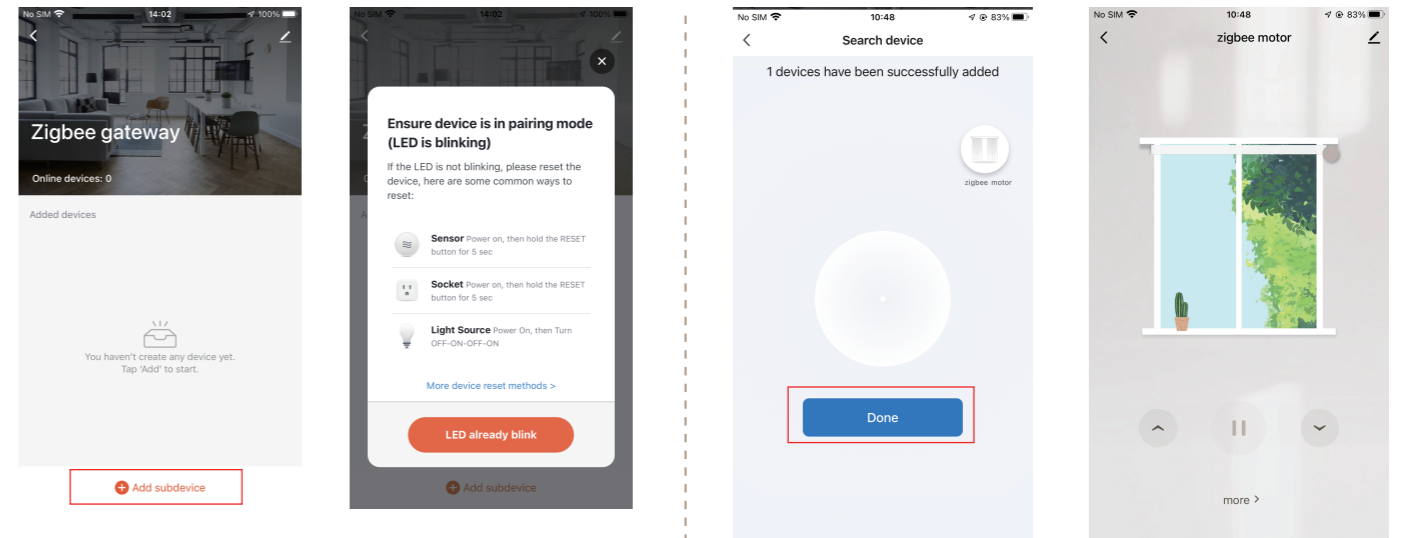
Отсканировать QR-код

Метод 2:

1. Убедитесь, что ваше приложение Smart Life успешно подключено к шлюзу Zigbee.



2. На интерфейсе настройте электродвигатель на соответствие сети (коротким нажатием кнопки PROG 5 раз подряд и удерживайте ее в течение 3 секунд), затем прибор начнет работать, переходя в режим согласования сети, далее замигает зеленый индикатор. Нажмите "LED светодиод уже мигает".



3. Включите шлюз. Пожалуйста, следуйте приведенному ниже рисунку, чтобы завершить, поскольку "Добавить дополнительное устройство" → индикатор уже мигает, и подключение займет около 10–120 секунд, в зависимости от состояния вашей сети.

4. Электродвигатель успешно подключается к сети. Зеленый индикатор перестает мигать и начинает длительную вспышку в течение 2 секунд, прибор начинает работать, процесс добавления прибора завершен, нажмите "Готово".

5. Нажмите "Готово", чтобы перейти на страницу устройства и наслаждаться своей умной жизнью с помощью домашней автоматизации.

IX. Поиск и устранение неисправностей

Пункт	Неисправность	Причина	Устранение
1	Электродвигатель не работает или работает медленно	a. Защита от перегрузки b. Неправильная установка	a. Замените на соответствующий электродвигатель b. Проверьте правильность установки
2	Электродвигатель не работает или работает медленно	a. Электродвигатель достиг предела b. Разрядилась батарея	a. Нормальная ситуация b. Зарядите батарею
3	Электродвигатель не работает или работает медленно	a. В режиме выключения питания b. Разрядилась батарея	a. Включите электродвигатель b. Зарядите батарею

ОБСЛУЖИВАНИЕ

- В течение бесплатного гарантийного срока, если изделие выйдет из строя, при условии нормальной эксплуатации, мы предложим бесплатное техническое обслуживание устройства.
- Стихийные бедствия/техногенные неисправности оборудования, демонтаж и проведение ремонтных работ без разрешения нашей компании, отсутствие гарантийного талона, изделия, на которые не распространяется бесплатный гарантийный срок, и т.д., не подпадают под действие бесплатной гарантии
- Любое обязательство (устное или письменное), взятое третьей стороной (включая дилера/поставщика услуг) перед пользователем, выходящее за рамки настоящей гарантии, должно быть выполнено третьей стороной
- Сохраните этот гарантийный талон для обеспечения своих прав.
- Наша компания может обновлять продукцию или вносить в нее изменения без предварительного уведомления. См. официальный веб-сайт.

ИНФОРМАЦИЯ ОБ УТИЛИЗАЦИИ

Все изделия, маркированные символом для отдельного сбора отходов электрического и электронного оборудования (Директива ЕС об отходах электрического и электронного оборудования 2012/19/ЕС), необходимо утилизировать отдельно от несортированных бытовых отходов. Для защиты здоровья людей и охраны окружающей среды данное оборудование должно утилизироваться в специально отведенных пунктах сбора электрического и электронного оборудования, назначенных правительством или местными властями. Надлежащая утилизация и переработка помогут предотвратить потенциальные негативные последствия для окружающей среды и здоровья человека. Чтобы узнать, где находятся такие пункты сбора и как они работают, обратитесь к установщику или в местный орган власти

Благодарим за вашу поддержку и приобретение продукции компании MOES, не стесняйтесь делиться с нами своими позитивными впечатлениями от покупок.



Если у вас есть какие-либо другие пожелания, пожалуйста, в первую очередь смело обращайтесь к нам, а мы постараемся удовлетворить ваши требования.

FOLLOW US www.moes.net

WENZHOU NOVA NEW ENERGY CO.,LTD
Вэньчжоу Нова Нью Энэрджи КО., ЛТД No.238 Вэй 11Роуд, Юэцин Икэномик Дивэллопмэнт Зон, Юэцин Сити, Чжэцзян Провинс, Китай
Тел.: +86-577-57186815
E-mail: service@moeshouse.com

Сделано в Китае

