

正面:

80mm

80mm



Технические характеристики изделия

Название изделия	Датчик движения
Модель изделия	ZB-IS
Технические характеристики батареи	CR2450 (входит в комплект)
Расстояние обнаружения	7 метров
Угол обнаружения	170°
Рабочая температура	-10°C- 50°C
Рабочая влажность	Относительная влажность 10%-90% (без образования конденсата)
Протокол беспроводной связи	ZigBee (требуется «интеллектуальный» шлюз)
Управление через сторонние приложения	Alexa
	Google Assistant

Комплектация

- «Умный» пассивный инфракрасный датчик
- Батарея (входит в комплект)
- Стержень для сброса
- Инструкция по эксплуатации

Хранение

Изделие следует размещать в помещении, где температура находится в диапазоне от -10 °C до + 50 °C, а относительная влажность <90%, вдали от кислот, щелочей, солей и агрессивных веществ, взрывоопасных газов, легковоспламеняющихся веществ, пыли, дождя и снега.

Информация о безопасности

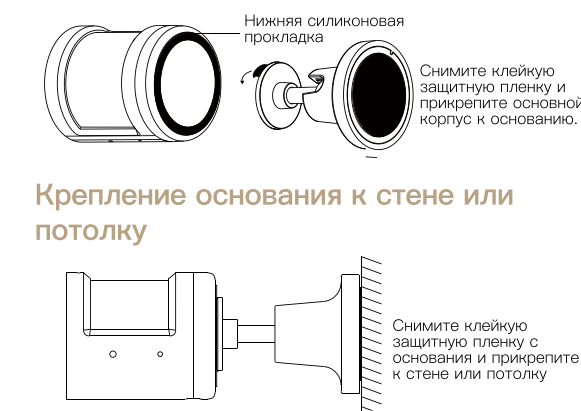
1. Не разбирайте, не модифицируйте и не пытайтесь отремонтировать изделие самостоятельно. Такие изделия могут привести к поражению электрическим током, что может привести к серьезным травмам.
2. Батарея изделия должна быть переработана, и она должна быть переработана или утилизирована отдельно от бытовых отходов. Утилизируйте батареи в соответствии с местными экологическими нормами.

Указания по использованию двусторонней клейкой ленты



Инструкции по установке

Прикрепите основной корпус к основанию с помощью клейкой защитной пленки.



Крепление основания к стене или потолку

Подготовка к эксплуатации

Для пассивного инфракрасного датчика требуется «интеллектуальный» шлюз ZigBee. Чтобы использовать пассивный инфракрасный датчик, необходимо мобильное устройство под управлением iOS 8 или более поздней версии или Android 4.1x или более поздней версии.

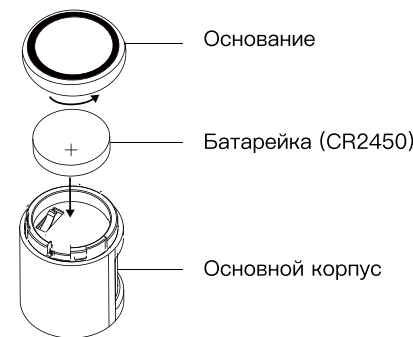
Скачайте приложение **Smart Life App** на свое мобильное устройство из App Store или Google Play.



Можете отсканировать QR-код, приведенный выше, для скачивания приложения напрямую. Sign in [войдите в систему] или Register [зарегистрируйтесь], следуя инструкциям в приложении Smart Life.

背面:

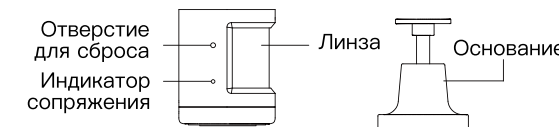
Инструкции по установке



Перевод устройства в режим сопряжения

Чтобы перевести пассивный инфракрасный датчик в режим сопряжения, вставьте стержень для сброса в отверстие сброса на пассивном инфракрасном датчике движения и

удерживайте в течение 5 секунд. Устройство перейдет в режим 'pairing' [сопряжения], когда начнет мигать индикатор.



Сопряжение устройства с приложением Smart Life

- Перед сопряжением, убедитесь, что ваш мобильный телефон подключен к сети, а «интеллектуальный» шлюз ZigBee успешно добавлен;
- Откройте приложение, на странице "Smart Gateway" [Интеллектуальный шлюз] нажмите кнопку "Add Sub Device" [Добавить дополнительное устройство] и выберите "Motion Detector" [Детектор движения]
- Удерживайте нажатой кнопку сброса более 5 секунд, пока индикатор не начнет мигать, затем добавьте устройство в соответствии с инструкциями в приложении;

- Удерживайте нажатой кнопку сброса более 5 секунд, пока индикатор не начнет мигать, затем добавьте устройство в соответствии с инструкциями в приложении;
- После успешного добавления вы можете найти устройство в списке "My Home" [Мой дом].

Устранение неисправностей

1. Почему устройство не может подключиться к приложению?
 - a. Продукты ZigBee работают с необходимым шлюзом MOES / TUYA ZigBee;
 - b. Проверьте маршрутизатор, подключенный к шлюзу, к внешней сети. Убедитесь, что сигнал Wi-Fi шлюза хороший, и попробуйте повторно подключить шлюз.
 - c. Проверьте, не находится ли устройство слишком далеко от вашего шлюза или других устройств ZigBee, чтобы сформировать mesh-сеть. Держите ZigBee gateway и устройство ZigBee близко друг к другу, как рекомендуется, на умеренном расстоянии (менее 5 м).
 - d. Проверьте, переходит ли устройство в режим сетевого распределения.
2. Почему индикатор не мигает после включения устройства?
 - a. Индикатор будет мигать после включения устройства. Если нет, пожалуйста, проверьте, достаточно ли заряда аккумулятора.
 - b. Проверьте, находится ли устройство в хорошем контакте и в нормальном состоянии конфигурации приложения, прежде чем проверять состояние его индикатора. Если индикатор еще не мигает, вы можете обратиться в нашу послепродажную службу.
3. Что делать, если интеллектуальная связь не может работать между устройствами?
 - a. Убедитесь, что устройство было подключено к сети.
 - b. Проверьте, обновили ли вы свое приложение до последней версии.
 - c. Проверьте, работает ли интеллектуальная сцена, установленная в приложении, без конфликта с другими сценами.
4. Что делать, если мое устройство выйдет из строя и не будет отвечать в течение длительного времени?
 - a. Здравствуйте, пожалуйста, попробуйте сбросить настройки устройства, удалив его из приложения для получения новой конфигурации приложения.

Информация об утилизации

Все изделия помечены символом для раздельного сбора отходов электрического и электронного оборудования (Директива WEEE 2012/19 / EU) должны утилизироваться отдельно от несортированных муниципальных отходов. В целях защиты вашего здоровья и окружающей среды данное оборудование должно утилизироваться в специально отведенных местах сбора электрического и электронного оборудования, назначенных правительством или местными властями. Правильная утилизация и переработка помогут предотвратить потенциальные негативные последствия для окружающей среды и здоровья человека. Чтобы узнать, где находятся эти пункты сбора и как они работают, обратитесь к установщику или в местные органы власти.

Благодарим за вашу поддержку и приобретение продукции компании Moes, не стесняйтесь делиться с нами своими позитивными впечатлениями от покупки.



Если у вас есть какие-либо другие пожелания, пожалуйста, в первую очередь смело обращайтесь к нам, а мы постараемся удовлетворить ваши требования.

FOLLOW US www.moes.net

WENZHOU NOVA NEW ENERGY CO.,LTD

Вэньчжоу Нова Нью Энерджи КО., ЛТД
No.238 Вэй 11Род, Юэцин Икэномик Дивэллопмэнт Зон,
Юэцин Сити, Чжэцзян Провинс, Китай

Тел.: +86-577-57186815
E-mail: service@moeshouse.com

Сделано в Китае

