

ВНИМАНИЕ



- При неправильном обращении с аккумуляторными батареями есть риск поражения электрическим током или возгорания вследствие короткого замыкания. Обслуживание аккумуляторных батарей должно производиться персоналом, обученным работе с батареями и необходимых мерах предосторожности или под наблюдением такого персонала. Не допускайте к работе с батареями неподготовленный персонал.
- Требуется надлежащая утилизация аккумуляторов на предприятиях по переработке вторичного сырья.
- Не помещайте батареи в огонь, это может привести к их взрыву. Не вскрывайте батареи и не нарушайте их целостности.

3 Установка

Проверка оборудования после получения

После получения оборудования проверьте его на отсутствие повреждений.

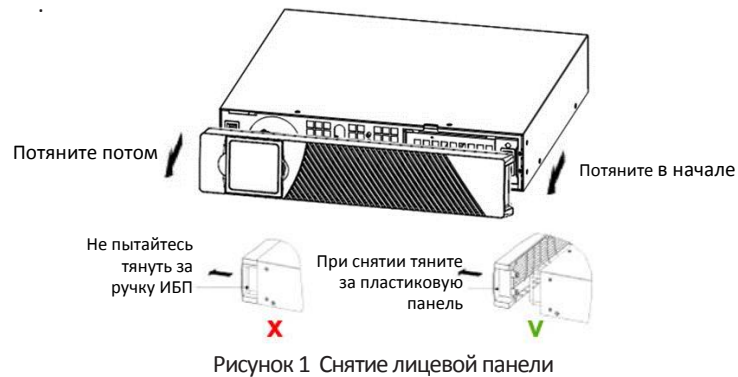
При обнаружении повреждений сохраните упаковочные материалы и обратитесь к поставщику. Не допускается эксплуатация оборудования со следами повреждений при транспортировке.

Подключение дополнительных батарейных блоков к ИБП:

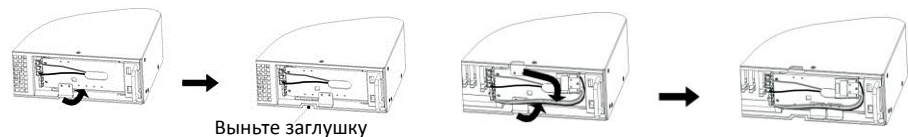
1. Снимите лицевую панель с каждого батарейного блока.

Нажмите на левую сторону передней панели и потяните за правую, быстро освободив ее из креплений. Затем отсоедините левую сторону как показано на рисунке 1 ниже.

Внимание: Не повредите плоский кабель соединяющий контроллер ЖК-дисплея с ИБП. Не тяните за кабель и не отключайте его.



2. При подключении спереди снимите заглушку в отверстии для прокладки батарейного кабеля как показано на рисунке 2 ниже.

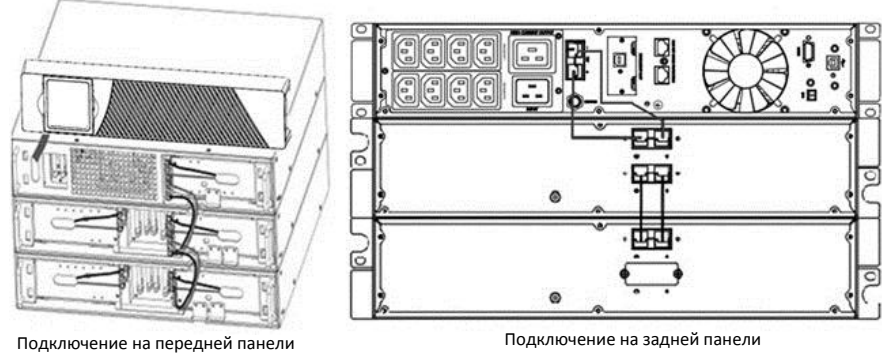


-2-

3. Подключите кабели батарейных модулей (БМ) в разъемы как показано на рисунке 3 ниже. Возможно небольшое искрение при подключении – это нормально и не представляет опасности. Включите разъем батарейного модуля в соединитель быстро и плотно. К одному ИБП может подключаться до четырех батарейных модулей. Подключайте красный разъем к красному, черный к черному, плотно вставляя разъемы для надежного соединения.

Для подключения второго батарейного модуля вставьте в него разъем от первого батарейного модуля. Повторите эту операцию для каждого дополнительного БМ. При использовании соединения батарейных модулей на задней панели разъемами SB50 обратите особое внимание на правильную полярность подключения.

4. После выполнения подключения убедитесь, что все соединения выполнены надежно, у каждого кабеля достаточный радиус изгиба и нет натяжения.



5. Установка лицевой панели.

Перед установкой лицевой панели убедитесь, что кабели во всех батарейных модулях аккуратно проложены через отверстия на лицевой панели, не имеют лишних изгибов и натяжений.

Установите левую сторону панели в пазы крепления, затем вставьте правую сторону в соответствующие два паза и нажмите. Убедитесь, что передняя панель встала в пазы и плотно примыкает к корпусу.

6. При подключении с передней стороны убедитесь, что все соединительные кабели закрыты передней панелью и недоступны пользователю.

7. Повторите с пункта 1 для каждого БМ.

4 Эксплуатация

Конфигурация настроек батарей

Перед началом эксплуатации необходимо настроить количество батарей ИБП.

В соответствии с таблицей 8 ниже задайте емкость аккумуляторов в соответствии с подключенными батарейными модулями. Учитывайте емкость аккумуляторов и количество их в группе.

-3-

Дополнительный батарейный блок для ИБП серии СИПБ RT 1~3 кВА (PF=1.0)

Руководство пользователя

Июль 2021

Специальные символы

Ниже приведены примеры символов, используемых на ИБП или дополнительном оборудовании, для обозначения важной информации:



Риск поражения электрическим током - соблюдайте меры предосторожности в связи с опасностью поражения электрическим током.



ВНИМАНИЕ: ОБРАТИТЕСЬ К РУКОВОДСТВУ ПОЛЬЗОВАТЕЛЯ - в руководстве пользователя приведена дополнительная информация по эксплуатации и обслуживанию.



Этот символ обозначает, что не следует выбрасывать отработавший ИБП или аккумуляторные батареи вместе с бытовым мусором. Эти устройства содержат свинцово-кислотные батареи и должны утилизироваться соответствующим образом на предприятиях по переработке вторичного сырья. За дополнительной информацией обратитесь в местный центр по переработке вторсырья и опасных отходов.



Этот символ обозначает, что не следует выбрасывать отработавшее электронное оборудование с бытовым мусором. Для надлежащей утилизации обратитесь в местный центр по переработке вторсырья и опасных отходов.

1 Введение

Дополнительный батарейный блок может подключаться к ИБП для увеличения доступного времени автономной работы (см. Таблицу 1). К одному ИБП может быть подключено до четырех батарейных блоков.

Таблица 1. Время автономной работы (минуты) при полной нагрузке

Модель	Тип АКБ	Кол-во АКБ в ИБП	Время автоном. от внутренних АКБ	+1 БАТ	+2 БАТ	+3 БАТ	+4 БАТ
1000 Вт	12В / 9Ач	3	5 минут	26 мин.	56 мин.	100 мин.	145 мин.
1500 Вт		4	4 минуты	23 мин.	48 мин.	76 мин.	125 мин.
2000 Вт		6	5 минут	26 мин.	58 мин.	103 мин.	147 мин.
3000 Вт		6	3 минуты	16 мин.	28 мин.	53 мин.	70 мин.

ВНИМАНИЕ: Приведен приблизительный расчет времени работы от батарей, который зависит от конфигурации нагрузки, заряда батарей и температуры окружающей среды.

2 Безопасность

ВАЖНЫЕ ИНСТРУКЦИИ ПО БЕЗОПАСНОСТИ СОХРАНИТЕ ЭТИ ИНСТРУКЦИИ

Данное руководство содержит важные инструкции, которым необходимо следовать при установке и обслуживании батарейного блока. Пожалуйста, прочтите все инструкции перед использованием оборудования и сохраните руководство для дальнейшего использования.

-1-

Таблица 2. Конфигурация количества батарей

Всего ИБП и батарейных блоков	Количество батарейных групп	Настройки емкости АКБ в меню
Только ИБП (внутренние АКБ)	1 (по умолчанию)	9 Ач
ИБП + 1 батарейный блок	3	27 Ач
ИБП + 2 батарейных блока	5	45 Ач
ИБП + 3 батарейных блока	7	63 Ач
ИБП + 4 батарейных блока	9	81 Ач

Примечание: ИБП содержит одну батарейную группу, а каждый батарейный блок две батарейные группы. Настройки емкости АКБ приведены для использования аккумуляторов 12В / 9Ач.

Внимание: ИБП не может эксплуатироваться без аккумуляторных батарей или с неисправными батареями!

5 Обслуживание

Замена аккумуляторных батарей



ВНИМАНИЕ НЕ ОТКЛЮЧАЙТЕ батареи, если ИБП работает от АКБ.

Батареи можно заменять при включенном ИБП. Необходимо учитывать, что при нарушении питания от электросети в момент замены АКБ нагрузка не защищена. Рекомендуется проводить замену батарей при выключенном ИБП.

ВНИМАНИЕ

- Обслуживание аккумуляторных батарей должно производиться персоналом, обученным работе с батареями и необходимыми мерах предосторожности или под наблюдением такого персонала. Не допускайте к работе с батареями неподготовленный персонал.
- При неправильном обращении с аккумуляторными батареями есть риск поражения электрическим током или возгорания вследствие короткого замыкания. Пожалуйста, соблюдайте следующие меры предосторожности: 1) Снимите с руки часы, кольца и другие металлические предметы; 2) Пользуйтесь только инструментами с изолированными ручками; 3) Не кладите инструменты или металлические предметы на аккумуляторные батареи.
- При замене батарей необходимо устанавливать батареи или батарейные блоки того же типа и в том же количестве. Обратитесь в сервисную службу производителя для заказа новых батарей.
- Утилизируйте неисправные аккумуляторные батареи на предприятиях по переработке вторичного сырья.
- Не помещайте батареи в огонь, это может привести к их взрыву. Не вскрывайте батареи и не нарушайте их целостности, вытекший электролит может быть токсичным и представлять опасность для глаз и кожи. При попадании его на кожу или в глаза необходимо немедленно смыть водой и обратиться к врачу.

Замена батарейного блока

ВНИМАНИЕ



Батарейный блок имеет большой вес. Необходимо участие не менее двух человек для его установки.

Для замены неисправных батарей необходимо выполнить следующие действия:

- Снимите переднюю панель батарейного блока, потянув ее за правую сторону.
- Отключите соединительные кабели от ИБП.
- Демонтируйте металлическую пластину как показано на рисунке 4 ниже и выньте ее из паза справа.

-4-

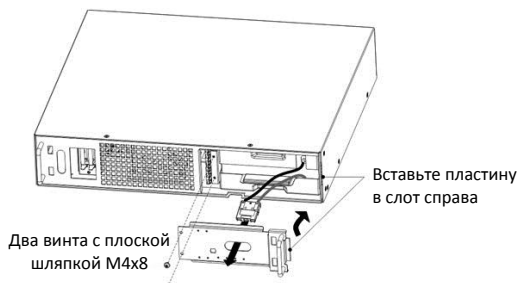


Рис.4 Снятие и установка крепежной металлической пластины батарей в ИБП

- Отсоедините и выньте блоки аккумуляторов из корпуса батарейного блока как показано на рисунке 5 ниже. Учитывайте большой вес аккумуляторов, вынимая их из корпуса.

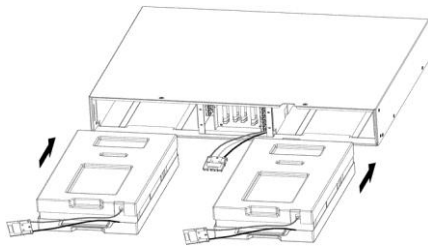


Рис.5 Снятие и установка блоков аккумуляторов

- Замените все аккумуляторы на новые и вставьте их обратно в корпус батарейного блока. Убедитесь, что блоки аккумуляторов вставлены до конца и закрепите их пластиной как показано на рисунке 6 ниже.

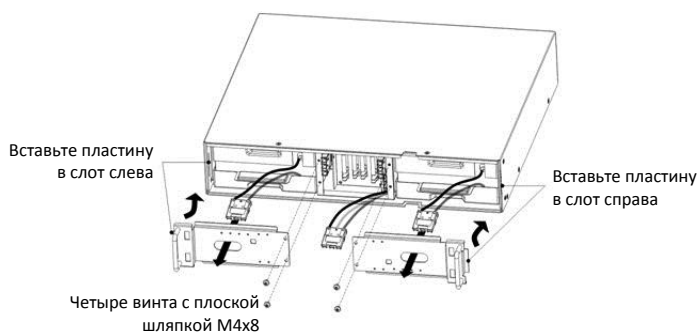
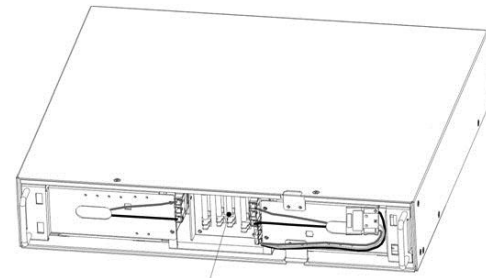


Рис.6 Установка крепежной пластины в батарейном блоке

-5-

- При перегорании предохранителя замените его на аналогичный по номиналу



Извлеките и замените предохранителя

Рис. 7 Замена предохранителей

Тестирование новых батарей

Для проверки новых батарей:

- Подключите ИБП к электросети не менее чем на 48 часов для заряда батарей.
- Включите ИБП нажатием кнопки на передней панели.
- Запустите тестирование батарей кнопками управления или через программное обеспечение.

Будет запущено тестирование, если батареи полностью заряжены, ИБП в нормальном режиме работы без активных ошибок и напряжение байпас находится в допустимых пределах. В процессе тестирования ИБП перейдет в автономный режим и осуществит разряд батарей в течение 10 секунд. Светодиодные индикаторы на лицевой панели перестанут мигать, когда тест будет завершен.

Переработка использованных батарей

Обратитесь в ближайший центр переработки вторичного сырья для утилизации отработавших аккумуляторных батарей и ИБП.

ОСТОРОЖНО



■ Не помещайте батареи в огонь, это может привести к их взрыву. Требуется надлежащая утилизация батарей. Обратитесь в местный центр переработки отходов.

■ Не вскрывайте батареи и не нарушайте их целостности, вытекший электролит может быть токсичным и представлять опасность для глаз и кожи. При попадании его на кожу или в глаза необходимо немедленно смыть водой и обратиться к врачу.

-6-

ВНИМАНИЕ



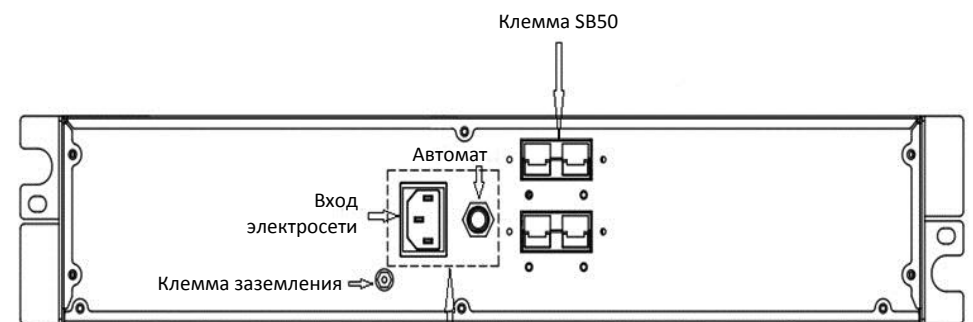
Не выбрасывайте аккумуляторы или батарейные блоки с бытовым мусором. Свинцово-кислотные аккумуляторы требуют надлежащей утилизации на предприятиях по переработке вторичного сырья.

ВНИМАНИЕ



Не выбрасывайте электронное оборудование с бытовым мусором. Его необходимо надлежащим образом утилизировать на предприятиях по переработке вторичного сырья.

6 Описание задней панели



Для модели с встроенным зарядным устройством

Рис.8 Задняя панель батарейного блока

7 Спецификация (модели с зарядным устройством)

МОДЕЛЬ	БМСИПБ1КА.10-11/xxx	БМСИПБ1,5КА.10-11	БМСИПБ2-3КА.10-11	
ВХОД	Напряжение	208/220/230/240 В переменного тока		
	Частота	50/60 Гц		
	Защита	Автоматический выключатель		
ВЫХОД ЗУ	Напряжение	27,4 / 41,0 ±1% В dc	54,7 ±1% В dc	82,5 ±1% В dc
	Ток	До 2 ампер		
	Защита	Предохранитель		
АКБ	Тип АКБ	Свинцово-кислотный герметизированные необслуживаемые		
	Состав АКБ	2 группы АКБ 12В / 9Ач (2x2 или 2x3 штук)	2 группы АКБ 12В / 9Ач (2x4 штук)	2 группы АКБ 12В / 9Ач (2x6 штук)
	Время заряда	4 часа до 90%		
КОМПЛЕКТАЦИЯ	Руководство пользователя, кабель питания, подставки для напольной установки, передние уголки для крепления в 19" шкаф			

-7-