

RUS

ООО «Завод «Световые технологии»

Светильник настенный.

ПАСПОРТ

**1. Назначение**

- 1.1. Светильники настенные предназначены для общего освещения административно-общественных, производственных помещений и освещения клинических зон больниц (ВН, ВН comfort), и рассчитан для работы в сетях переменного тока 220 В ( $\pm 10\%$ ), 50 Гц ( $\pm 0,4$  Гц). Качество электроэнергии должно соответствовать ГОСТ 13109-97.
- 1.2. Светильник соответствует требованиям безопасности ГОСТ Р МЭК 60598-1, ГОСТ Р МЭК 60598-2-1, (ГОСТ Р МЭК 60598-2-25 для светильника ВН, ВН comfort), ЭМС ГОСТ Р 51318-99, ГОСТ Р 51514-99.
- 1.3. Светильник выпускается в исполнении УХЛ 4 по ГОСТ 15150-69.
- 1.4. Светильники соответствуют степени защиты IP20 (Mirror light IP40) по ГОСТ 14254-96.
- 1.5. Класс защиты от поражения электрическим током – I.
- 1.6. Светильник может быть установлен на поверхность из нормально воспламеняемого материала (светильники VELA 140 и 240 – на поверхность из трудно воспламеняемого материала).

**2. Комплект поставки**

Светильник (без лампы), шт.	1
Упаковка, шт.	1
Паспорт, шт.	1

**3. Требования по технике безопасности**

Установку, чистку и замену компонент светильника производить только при отключенном питании.

**4. Правила эксплуатации и установка**

- 4.1. Эксплуатация светильника производится в соответствии с «Правилами технической эксплуатации электроустановок потребителей».
  - 4.2. С распакованного светильника снять верхнюю часть. В светильнике ВН, ВН comfort снять боковые крышки и рассеиватели, в светильнике STEP – боковые крышки и кронштейны.
  - 4.3. Провода питания (и провода низковольтной сети в светильнике ВН) подвести к светильнику через отверстие в корпусе.
  - 4.4. Закрепить светильник на опорной поверхности и подключить провода к клеммной колодке в соответствии с указанной полярностью. В светильнике ВН 236 к клемме L1 (для светильника ВН 136 – L) подключается провод от выключателя общего (верхнего) освещения.
  - 4.5. Вставить лампу (лампы).
- Внимание! Использование в светильниках VELA 140 и 240 ламп мощностью более 40 Вт недопустимо. Рекомендуется использовать свечеобразные лампы накаливания мощностью 40 Вт с диаметром колбы 30 мм.
- 4.6. Собрать светильник.

**5. Свидетельство о приемке**

Светильник соответствует ТУ и признан годным к эксплуатации.

Дата выпуска

Контролер ОТК \_\_\_\_\_

Светильник сертифицирован.

Сертификат соответствия № \_\_\_\_\_

**6. Гарантийные обязательства**

- 6.1. Завод изготовитель обязуется безвозмездно отремонтировать или заменить светильник, вышедший из строя не по вине покупателя в условиях нормальной эксплуатации, в течение гарантийного срока.
- 6.2. Гарантийный срок – 36 месяцев со дня изготовления светильника.
- 6.3. Срок службы светильников в нормальных климатических условиях при соблюдении правил монтажа и эксплуатации составляет:
  - 8 лет – для светильников, корпус и/или оптическая часть (рассеиватель) которых изготовлены из полимерных материалов;
  - 10 лет – для остальных светильников.
- 6.4. Выход из строя люминесцентных ламп и стартера браком не является.

Адрес завода-изготовителя: 390010, г. Рязань, ул. Магистральная д.11-а.

Дата продажи \_\_\_\_\_



**Lighting Technologies factory LLC**

**Wall Light**

**CERTIFICATE**

**1. Application**

- 1.1. Wall lights are designed for general illumination of office, public and industrial rooms, as well as hospital clinical areas (BH, BH comfort). They are powered from AC mains (220 V ( $\pm 10\%$ ), 50 Hz ( $\pm 0.4$  Hz). Power quality shall comply with GOST 13109-97.
- 1.2. The light complies with safety requirements of GOST R IEC 60598-1, GOST R IEC 60598-2-1, (GOST R IEC 60598-2-25 for BH, BH comfort light), and EMC requirements of GOST R 51318-99, GOST R 51514-99.
- 1.3. The light is manufactured in UKhL 4 configuration under GOST 15150-69.
- 1.4. The lights comply with IP20 degree of protection (IP40 for Mirror light ) under GOST 14254-96.
- 1.5. Class of protection against electric shock: I.
- 1.6. The light may be mounted at surface of normal flammability (VELA 140 and 240 lamps must be mounted at surface of low flammability).

**2. Delivery set**

Light without lamps (pcs)	1
Package (pcs)	1
Certificate (pcs)	1

**3. Safety**

Never install, clean and replace light components, if power is ON.

**4. Operation and installation**

- 4.1. Operate the light under Electric Device Operation and Maintenance Guidelines.
  - 4.2. Remove the upper part from the unpacked light. Remove side covers and lenses from BH, BH comfort light or side covers and brackets from STEP light.
  - 4.3. Lay power wiring (and low voltage wiring for BH light) to the light through the opening in the housing.
  - 4.4. Install the light on the mounting surface and connect wires to the terminal block according to specified polarity. Connect the wire from the general (overhead) illumination switch to L1 terminal for BH 236 light and to L terminal for BH 136 light.
  - 4.5. Install lamp(s).
- Caution! Never use lamps of more that 40 W in VELA 140 and 240 lights. It is recommended to use 40 W candle-shaped incandescent lamps with 30 mm OD bulb.
- 4.6. Assemble the light.

**5. Acceptance**

The light complies with the Specification and is admitted serviceable.

Manufacturing date:

QA inspector: \_\_\_\_\_

The light is certified.

Certificate of compliance No.:

**6. Warranty**

- 6.1. The Manufacturer undertakes to repair or replace the faulty light within the warranty period free of charge, if such fault is not caused by the Customer, and the light operated in normal conditions.
- 6.2. Warranty period: 36 months as of the manufacturing date.
- 6.3. Service life of lights in normal climate subject to compliance with installation and operation requirements:
  - 8 years for lights with housing and/or lens made of polymeric materials
  - 10 years for other lights.
- 6.4. Failure of the fluorescent lamps and the starter shall not be considered as a defect.

Manufacturer address: Maguistralnaya Street 11-a, Ryasan, 390010, Russia

Date of sale: \_\_\_\_\_

Shop stamp



ЖСҚ «Зауыт «Световые технологии»

Қабырға шырағы.

ҚҰЖАТЫ

### 1. Міндеті

- 1.1. Әкімшілік-қоғамдық және өндірістік ғимараттарды жалпы жарықтандыру және ауруханалардың клиникалық аймақтарын жарықтандыру үшін (ВН) шығарылған, 220 В ( $\pm 10\%$ ), 50 Гц ( $\pm 0,4$  Гц) ауыспалы ток желісінен жұмыс істеуге арналған қабырға шырақтары. Электр қуаты сапасы MEMCT 13109-97 стандартына сәйкес болу қажет.
- 1.2. Шырақ MEMCT P МЭК 60598-1, MEMCT P МЭК 60598-2-1, (MEMCT P МЭК 60598-2-25 ВН, ВН comfort шырақ үшін), ЭМУ ГОМЕМСТСТ P 51318-99, MEMCT P 51514-99 қауіпсіздік стандарттарына сәйкес.
- 1.3. Шырақ MEMCT 15150-69 бойынша ҚСҚ 4 орындауында шығарылады.
- 1.4. Шырақ MEMCT 14254-96 бойынша IP20 (Minor light IP40) сыртқы орта әсерінен қорғау деңгейіне сәйкес.
- 1.5. Электр қуатынан зақымданудан қорғау тобы – I.
- 1.6. Шырақты жанғыштығы орташа материалдан жасалған тірек бетіне орнатуға болады (VELA 140 және 240 шырақтар – жанғыштығы қиын материалдан жасалған тірек бетіне).

### 2. Жеткізілім жинақтамасы

Шырақ (шамсыз), дана.	1
Бума, дана.	1
Құжаты, дана.	1

### 3. Қауіпсіздік техникаға талаптар

Шырақтың орнатуын, тазалауын, компоненттерді ауыстыру жұмыстарын тек қуат көзі өшірілген кезде жасау.

### 4. Пайдалану және орнату ережелері

- 4.1. Шырақтың пайдалану жұмыстары «Тұтынушылар тарапынан электр құндырғыны техникалық пайдалану ережелерімен» сәйкес өткізіледі.
- 4.2. Бумасы шешілген шырақтан жоғарғы бөлігін шешу. ВН, ВН comfort шырақтың жанындағы қақпақтарын және шашыратқышын шешу, STEP шырағында – жанындағы қақпақтарды мен кронштейнды.
- 4.3. Қуат сымдарын (ВН шырағында және төмен вольтті желінің сымын) тұрқыдағы тесік арқылы шыраққа жеткізу.
- 4.4. Шырақты тірек бетіне орнатып, сымдарды көрсетілген кереғарлыққа сәйкес клеммалық қалыпқа қосу. ВН 236 шырағында L1 клеммасына (ВН 136 шырақ үшін – L) жалпыға бірдей (төбедегі) жарықтың ажыратқышынан сым қосылады.
- 4.5. Шамды (шамдарды) қосу.  
Назар аударыңыз! VELA 140 және 240 шырақтарда 40 Вт асатын қуатты шамдарды қолдануға болмайды. Балауыз шам тәрізді 40 Вт колба диаметрі 30 мм болатын қызу шамдарды қолдануға кеңес беріледі
- 4.6. Шырақты жинау.

### 5. Қабылдау туралы куәлік

Шырақ ТУ-ға сәйкес және қолдануға жарамды болып табылды

Шығару күні

ТСБ бақылаушысы \_\_\_\_\_

Шырақ сертификатталған

Сәйкестік сертификат нөмірі

### 6. Кепілдікті міндеттеме

- 6.1. Өндіруші-зауыт қалыпты қолдану жағдайда және сатып алушының кесірісіз істен шыққан шырақтарды кепілдік мерзімінде ақысыз жөндеуге немесе ауыстыруға міндетті.
  - 6.2. Кепілдік мерзімі – шырақты шығарған күнінен бастап 36 ай.
  - 6.3. Қалыпты климаттық жағдайда, сонымен қатар орнату, қолдану ережелері сақталса, шырақтардың қызмет мерзімі:
    - 8 жыл – тұрқысы және/немесе оптикалық бөлігі (шағылдырғышы) полимерден жасалған шырақтар үшін;
    - 10 жыл – басқа шырақтар үшін.
  - 6.4. Нұршамның немесе стартердің істен шығуы ақау деп саналмайды.
- Өндіруші-зауыттың мекен-жайы: 390010, Рязань қаласы, Магистральная көш. 11-а

Сатылған күні \_\_\_\_\_

Дүкен мөртаңбасы

ТАА «Завод «Светлавья тэхналогіі»

Свяцільнік насценны.

ПАШПАРТ

### 1. Прызначэнне

- 1.1. Свяцільнікі насценныя ўжываюцца для агульнага асвятлення адміністрацыйна-грамадскіх, вытворчых памяшканняў і асвятлення клінічных зон шпіталаў (ВН), і разлічаны для работы ў сетках пераменнага току 220 В ( $\pm 10\%$ ), 50 Гц ( $\pm 0,4$  Гц). Якасць электраэнергіі павінна адпавядаць дзяржаўнаму стандарту ГОСТ 13109-97.
- 1.2. Свяцільнік адпавядае патрабаванням бяспекі дзяржаўнага стандарта Расійскай Федэрацыі ГОСТ Р МЭК 60598-1, ГОСТ Р МЭК 60598-2-1, (ГОСТ Р МЭК 60598-2-25 для свяцільніка ВН, ВН comfort), ЭМС ГОСТ Р 51318-99, ГОСТ Р 51514-99.
- 1.3. Свяцільнік выпускаецца ў выкананні УХЛ 4 паводле дзяржстандарта ГОСТ 15150-69.
- 1.4. Свяцільнікі адпавядае ступені аховы IP20 (Mirror light IP40) паводле дзяржстандарта ГОСТ 14254-96.
- 1.5. Клас аховы ад паражэння электрычным токам – I.
- 1.6. Свяцільнік можа быць устаноўлены на паверхню з нармальна запальваемага матэрыяла (свацільнікі VELA 140 і 240 – на паверхню з цяжка запальваемага матэрыяла).

### 2. Камплект пастаўкі

Свацільнік (без лямп), шт.	1
Упакоўка, шт	1
Пашпарт, шт.	1

### 3. Патрабаванні па тэхніцы бяспекі

Устаноўку, чыстку і замену скампанент свяцільніка праводзіць толькі пры адключаным сілкаванні.

### 4. Правілы эксплуатацыі і ўстаноўка

- 4.1. Эксплуатацыя свяцільніка ажыццяўляецца ў адпаведнасці з «Правіламі тэхнічнай эксплуатацыі электраўстаноўак карыстальнікаў».
- 4.2. З распакаванага свяцільніка зняць верхнюю частку. У свяцільніку ВН, ВН comfort зняць бакавыя крышкі і рассеивацелі, у свяцільніку STEP – бакавыя крышкі і кранштэйны.
- 4.3. Правады сілкавання (і правады нізкавольтнай сеткі ў свяцільніку ВН) падвесці да свяцільніка праз адтуліны ў корпусе.
- 4.4. Замацаваць свяцільнік на апорнай паверхні і падключыць правады да клемнай калодкі ў адпаведнасці з указанай палярнасцю. У свяцільнік ВН 236 да клеммы L1 (для свяцільніка ВН 136 – L) падключаецца провад ад выключальніка агульнага (верхняга) асвятлення.
- 4.5. Устаўіць лямпу (лямпы).

Увага! Выкарыстанне ў свяцільніках VELA 140 і 240 лямп магутнасцю больш за 40 Вт не дапускаецца. Рэкамендуецца выкарыстоўваць свечкападобныя лямпы напальвання магутнасцю 40 Вт з дыяметрам колбы 30 мм.

- 4.6. Сабраць свяцільнік.

### 5. Пасведчанне аб прыёмцы

Свацільнік адпавядае ТУ і прызнаны годным да эксплуатацыі.

Дата выпуска \_\_\_\_\_

Кантралёр АТК \_\_\_\_\_

Свацільнік сертыфікаваны.

Сертыфікат адпаведнасці № \_\_\_\_\_

### 6. Гарантыйныя абавязальствы

- 6.1. Завод вытворца абавязуецца бясплатна адрамантаваць ці замяніць свяцільнік, які выйшаў са строю па віне пакупніка ва ўмовах нармальнай эксплуатацыі, на працягу гарантыйнага тэрміну.
- 6.2. Гарантыйны тэрмін – 36 месяцаў з дня вырабу свяцільніка.
- 6.3. Тэрмін службы свяцільніка ў нармальных кліматычных умовах пры захаванні правілаў мантажу і эксплуатацыі складае:
  - 8 гадоў – для свяцільнікаў, корпус і/ці аптычная частка (рассеивацель) якіх выраблены з палімерных матэрыялаў;
  - 10 гадоў – для астатніх свяцільнікаў.
- 6.4. Выхад са строю люмінесцэнтных лямп і стартараў бракам не з'яўляецца.

Адрас завода-вытворцы: 390010, г. Разань, вул. Магістральная д.11-а.

Дата продажу \_\_\_\_\_

Штамп крамы \_\_\_\_\_



ТОВ «Завод «Світлові Технології»

Світильник настінний.

ПАСПОРТ

### 1. Призначення

- 1.1. Світильники настінні призначені для загального освітлення адміністративно-громадських, виробничих приміщень і освітлення клінічних зон лікарень (ВН), і розрахований для роботи в мережах змінного струму 220 В ( $\pm 10\%$ ), 50 Гц ( $\pm 0,4$  Гц). Якість електроенергії повинна відповідати ДСТУ 13109-97.
- 1.2. Світильник відповідає вимогам безпеки ДСТУ ІЕС 60598-1, ДСТУ ІЕС 60598-2-1, (ДСТУ ІЕС 60598-2-25 для світильника ВН, ВН comfort), EMC за ДСТУ CISPR 15:2007, ДСТУ ІЕС 61000-3-2.
- 1.3. Світильник виготовляється у виконанні УХЛ 4 по ГОСТ 15150-69.
- 1.4. Світильник відповідає ступеню захисту IP20 (Mirror light IP40) за ГОСТ 14254-96.
- 1.5. Клас захисту від ураження електричним струмом – I.
- 1.6. Світильник може бути встановлений на поверхню з нормальною займистого матеріалу (світильники VELA 140 і 240 – на поверхню з важко займистого матеріалу).

### 2. Комплект поставки

Світильник (без ламп), шт.	1
Упаковка, шт.	1
Паспорт, шт.	1

### 3. Вимоги з техніки безпеки

- 3.1. Встановлення, чистку та заміну компонентів світильника здійснювати тільки при відключеному живленні.

### 4. Правила експлуатації та встановлення

- 4.1. Експлуатація світильника здійснюється відповідно до «Правил технічної експлуатації електроустановок споживачів».
- 4.2. З розпакованого світильника зняти верхню частину. У світильнику ВН, ВН comfort зняти бічні кришки й розсіювачі, у світильнику STEP – бокові кришки і кронштейни.
- 4.3. Провід живлення (і проводи низьковольтної мережі у світильнику ВН) підвести до світильника через отвір у корпусі.
- 4.4. Закріпити світильник на опорній поверхні і підключити проводи до клемної колодки відповідно до зазначеної полярності. У світильнику ВН 236 до клеми L1 (для світильника ВН 136-L) підключається провід від вимикача загального (верхнього) освітлення.
- 4.5. Вставити лампу (лампи).  
Увага! Використання в світильниках VELA +140 і 240 ламп потужністю більше 40 Вт недопустимо. Рекомендується використовувати свічкові лампи розжарювання потужністю 40 Вт з діаметром колби 30 мм.
- 4.6. Зібрати світильник.

### 5. Свідоцтво про приймання

Світильник відповідає ТУ і визнаний придатним до експлуатації.

Дата випуску \_\_\_\_\_

Контролер ОТК \_\_\_\_\_

Світильник сертифікований.

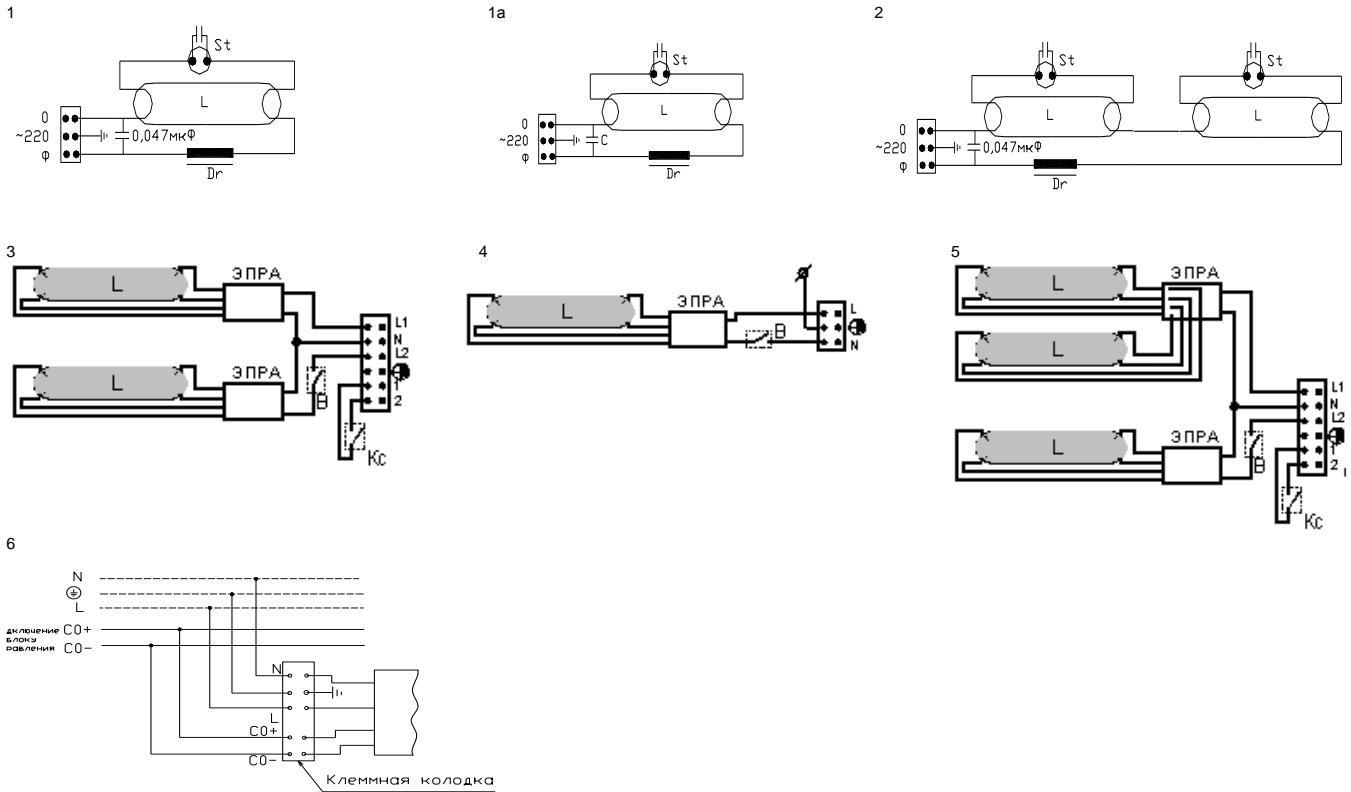
### 6. Гарантійні зобов'язання

- 6.1. Завод – виробник зобов'язується безоплатно відремонтувати або замінити світильник, що вийшов з ладу не з вини покупця в умовах нормальної експлуатації, протягом гарантійного терміну.
- 6.2. Гарантійний термін – 36 місяців з дня виготовлення світильника.
- 6.3. Термін служби світильників у нормальних кліматичних умовах при дотриманні правил монтажу та експлуатації складає:
  - 8 років – для світильників, корпус і / або оптична частина (розсіювач) яких виготовлені з полімерних матеріалів;
  - 10 років – для решти світильників.
- 6.4. Вихід з ладу люмінесцентних ламп і стартерів браком світильника не вважається.

Адреса заводу-виробника: 390010, м. Рязань, вул. Магістральна буд.11-а.

Дата продажу \_\_\_\_\_

Штамп магазину \_\_\_\_\_



	RUS	UKR	KAZ	BLR
L	лампа	лампа	лампа	лямба
Кс	кнопка сигнальная	кнопка сигнальная	кнопка сигнальная	кнопка сігнальная
ЭПРА	ЭПРА	ЭПРА	ЭТҚА	ЭПРА

	RUS	ENG	KAZ	BLR	UKR
6	Схема подключения к питающей сети с регулируемым ЭПРА	Diagram of connecting the light with adjustable ECG to mains	Реттеуіш ЭТҚА-мен қуат желіге қосылу үлгісі	Схема падключэння да сілкуючай сеткі з рэгулюемым ЭПРА	Схема підключення до живлячої мережі з регульованим ЕПРА



Артикул (количество и мощность ламп)	Тип лампы и цоколь ЭмПРА / ЭПРА	Схема электрических соединений ЭмПРА / ЭПРА	Коэффициент мощности ЭмПРА / ЭПРА	Габариты, мм, АхВхС	Масса, кг, не более	Технические условия
OTN 118	ЛЛ G13	1	0,5	630x140x87	1,8	TU 3461-001-44919750-07
OTN 136	ЛЛ G13	1a	0,85	1240x140x87	2,7	TU 3461-001-44919750-07
BH 136	КЛЛ 2G11	- / 4	0,96	600x115x135	2,5	TU 3461-011-44919750-07
BH 236	КЛЛ 2G11	- / 3	0,96	600x115x135	3,0	TU 3461-011-44919750-07
BH 236/118	КЛЛ 2G11+ ЛЛ G13	- / 5	0,96	860x115x135	3,6	TU 3461-011-44919750-07
BH comfort 118/118	ЛЛ G13	-/ЭПРА	0,96	1030x150x160	5	TU 3461-011-44919750-07
VELA 218	КЛЛ 2G11	2 / ЭПРА	0,6 / 0,96	320x320x95	2,5	TU 3461-001-44919750-07
VELA 126	G24-d3/G24-q3	1 / ЭПРА	0,5/ 0,96	320x320x95	2	TU 3461-001-44919750-07
VELA 140	ЛН, E27	-	1,0	320x320x95	1,6	TU 3461-001-44919750-07
VELA 240	ЛН, E27	-	1,0	320x320x95	2,2	TU 3461-001-44919750-07
FROST 218	КЛЛ 2G11	2 / ЭПРА	0,6/0,96	350x350x95	3,2	TU 3461-001-44919750-07
STEP 114	ЛЛ G5	Приведена на ЭПРА	0,96	675x153x45	1,5	TU 3461-001-44919750-07
STEP 128	ЛЛ G5	Приведена на ЭПРА	0,96	1275 x153x45	2,1	TU 3461-001-44919750-07
STEP 135	ЛЛ G5	Приведена на ЭПРА	0,96	1575 x153x45	2,4	TU 3461-001-44919750-07
FLEXW 114	ЛЛ G5	Приведена на ЭПРА	0,96	700x104,5x77,3	2,5	TU 3461-001-44919750-07
FLEXW 128	ЛЛ G5	Приведена на ЭПРА	0,96	1400	5	TU 3461-001-44919750-07
FLEXW 135	ЛЛ G5	Приведена на ЭПРА	0,96	1600	6	TU 3461-001-44919750-07
Mirror light 115	ЛЛ G13	Приведена на ЭПРА	0,6	580x88x45	0,6	TU 3461-001-44919750-07

ENG

Code, number and power of lamps	Lamp type and base E/mCCG/ECG	Connection diagram E/mCCG/ECG	Power Factor E/mCCG/ECG	Dimensions (mm) АхВхС	Weight (kg) (max.)	Specification
OTN 118	FL G13	1	0,5	630x140x87	1,8	TU 3461-001-44919750-07
OTN 136	FL G13	1a	0,85	1240x140x87	2,7	TU 3461-001-44919750-07
BH 136	CFL 2G11	- / 4	0,96	600x115x135	2,5	TU 3461-011-44919750-07
BH 236	CFL 2G11	- / 3	0,96	600x115x135	3,0	TU 3461-011-44919750-07
BH 236/118	CFL 2G11+ ЛЛ G13	- / 5	0,96	860x115x135	3,6	TU 3461-011-44919750-07
BH comfort 118/118	FL G13	-/ EGG	0,96	1030x150x160	5	TU 3461-011-44919750-07
VELA 218	CFL 2G11	2 / EGG	0,6 / 0,96	320x320x95	2,5	TU 3461-001-44919750-07
VELA 126	G24-d3/G24-q3	1 / EGG	0,5/ 0,96	320x320x95	2	TU 3461-001-44919750-07
VELA 140	FN, E27	-	1,0	320x320x95	1,6	TU 3461-001-44919750-07
VELA 240	FN, E27	-	1,0	320x320x95	2,2	TU 3461-001-44919750-07
FROST 218	CFL 2G11	2 / EGG	0,6/0,96	350x350x95	3,2	TU 3461-001-44919750-07
STEP 114	FL G5	Shown at ECG	0,96	675x153x45	1,5	TU 3461-001-44919750-07
STEP 128	FL G5	Shown at ECG	0,96	1275 x153x45	2,1	TU 3461-001-44919750-07
STEP 135	FL G5	Shown at ECG	0,96	1575 x153x45	2,4	TU 3461-001-44919750-07
FLEXW 114	FL G5	Shown at ECG	0,96	700x104,5x77,3	2,5	TU 3461-001-44919750-07
FLEXW 128	FL G5	Shown at ECG	0,96	1400	5	TU 3461-001-44919750-07
FLEXW 135	FL G5	Shown at ECG	0,96	1600	6	TU 3461-001-44919750-07
Mirror light 115	FL G13	Shown at ECG	0,6	580x88x45	0,6	TU 3461-001-44919750-07

KAZ

Артикул (шамдар саны және қуаты)	Шам түрі және цоколі ЭмТҚА / ЭТҚА	Электр жалғау үлгісі ЭмТҚА / ЭТҚА	Қуат коэффициенті ЭмТҚА / ЭТҚА	Габариттер, мм, АхВхС	Салмағы кг	Техникалық шарттар
OTN 118	Қызу шамы G13	1	0,5	630x140x87	1,8	TU 3461-001-44919750-07
OTN 136	Қызу шамы G13	1a	0,85	1240x140x87	2,7	TU 3461-001-44919750-07
BH 136	Шағын нұршам 2G11	- / 4	0,96	600x115x135	2,5	TU 3461-011-44919750-07
BH 236	Шағын нұршам 2G11	- / 3	0,96	600x115x135	3,0	TU 3461-011-44919750-07
BH 236/118	КЛ Шағын нұршам Л 2G11+ ЛЛ G13	- / 5	0,96	860x115x135	3,6	TU 3461-011-44919750-07
BH comfort 118/118	Қызу шамы G13	- / ЭТҚА	0,96	1030x150x160	5	TU 3461-011-44919750-07
VELA 218	Шағын нұршам 2G11	2 / ЭТҚА	0,6 / 0,96	320x320x95	2,5	TU 3461-001-44919750-07
VELA 126	G24-d3/G24-q3	1 / ЭТҚА	0,5 / 0,96	320x320x95	2	TU 3461-001-44919750-07
VELA 140	Қызу шамы, E27	-	1,0	320x320x95	1,6	TU 3461-001-44919750-07
VELA 240	Қызу шамы, E27	-	1,0	320x320x95	2,2	TU 3461-001-44919750-07
FROST 218	КЛЛ 2G11	2 / ЭТҚА	0,6/0,96	350x350x95	3,2	TU 3461-001-44919750-07
STEP 114	Нұршам G5	ЭТҚА-да келтірілген	0,96	675x153x45	1,5	TU 3461-001-44919750-07
STEP 128	Нұршам G5	ЭТҚА-да келтірілген	0,96	1275 x153x45	2,1	TU 3461-001-44919750-07
STEP 135	Нұршам G5	ЭТҚА-да келтірілген	0,96	1575 x153x45	2,4	TU 3461-001-44919750-07
FLEXW 114	Нұршам G5	ЭТҚА-да келтірілген	0,96	700x104,5x77,3	2,5	TU 3461-001-44919750-07
FLEXW 128	Нұршам G5	ЭТҚА-да келтірілген	0,96	1400 x104,5x77,3	5	TU 3461-001-44919750-07
FLEXW 135	Нұршам G5	ЭТҚА-да келтірілген	0,96	1600 x104,5x77,3	6	TU 3461-001-44919750-07
Mirror light 115	Нұршам G13	ЭТҚА-да келтірілген	0,6	580x88x45	0,6	TU 3461-001-44919750-07

BLR

Артикул (колькасць і магутнасць ламп)	Тып лампы і цокаль ЭмПРА / ЭПРА	Схема электрычных злучэнняў ЭмПРА / ЭПРА	Кэфіцыент магутнасці ЭмПРА / ЭПРА	Габарыты, мм, АхВхС	Маса, кг, не больш за	Тэхнічныя ўмовы
OTN 118	ЛЛ G13	1	0,5	630x140x87	1,8	TU 3461-001-44919750-07
OTN 136	ЛЛ G13	1a	0,85	1240x140x87	2,7	TU 3461-001-44919750-07
BH 136	КЛЛ 2G11	- / 4	0,96	600x115x135	2,5	TU 3461-011-44919750-07
BH 236	КЛЛ 2G11	- / 3	0,96	600x115x135	3,0	TU 3461-011-44919750-07
BH 236/118	КЛЛ 2G11+ ЛЛ G13	- / 5	0,96	860x115x135	3,6	TU 3461-011-44919750-07
BH comfort 118/118	ЛЛ G13	- / ЭПРА	0,96	1030x150x160	5	TU 3461-011-44919750-07
VELA 218	КЛЛ 2G11	2 / ЭПРА	0,6 / 0,96	320x320x95	2,5	TU 3461-001-44919750-07
VELA 126	G24-d3/G24-q3	1 / ЭПРА	0,5 / 0,96	320x320x95	2	TU 3461-001-44919750-07
VELA 140	ЛН, E27	-	1,0	320x320x95	1,6	TU 3461-001-44919750-07
VELA 240	ЛН, E27	-	1,0	320x320x95	2,2	TU 3461-001-44919750-07
FROST 218	КЛЛ 2G11	2 / ЭПРА	0,6/0,96	350x350x95	3,2	TU 3461-001-44919750-07
STEP 114	ЛЛ G5	Прыведзена на ЭПРА	0,96	675x153x45	1,5	TU 3461-001-44919750-07
STEP 128	ЛЛ G5	Прыведзена на ЭПРА	0,96	1275 x153x45	2,1	TU 3461-001-44919750-07
STEP 135	ЛЛ G5	Прыведзена на ЭПРА	0,96	1575 x153x45	2,4	TU 3461-001-44919750-07
FLEXW 114	ЛЛ G5	Прыведзена на ЭПРА	0,96	700x104,5x77,3	2,5	TU 3461-001-44919750-07
FLEXW 128	ЛЛ G5	Прыведзена на ЭПРА	0,96	1400	5	TU 3461-001-44919750-07
FLEXW 135	ЛЛ G5	Прыведзена на ЭПРА	0,96	1600	6	TU 3461-001-44919750-07
Mirror light 115	ЛЛ G13	Прыведзена на ЭПРА	0,6	580x88x45	0,6	TU 3461-001-44919750-07